

Étude des Pterophoridae (9^e note) (*)
 Révision de quelques types appartenant au genre
Leioptilus WALL. (Lepidoptera, Pterophoridae)

Chr. GIBEAUX

«Les Ruches», 17, rue Bernard Palisy, F-77210 Avon.

Grâce à l'amabilité de M. E. DE BROS (Bâle) et du Dr. A. POPESCU-GORJ (Bucarest), j'ai pu avoir en communication cinq types d'espèces décrites par MÜLLER-RUTZ d'une part, et par le Prince A. CARADJA d'autre part.

Les lectotypes de CARADJA ont été choisis par le Dr. POPESCU-GORJ.

Voici les combinaisons et synonymies que cette étude a permis d'établir.

1. *Leioptilus distinctus* HERRICH-SCHÄFFER, 1855.

Pterophorus distinctus HERRICH-SCHÄFFER, Schmett. Eur. 5 : 379. *Pterophorus scarodactylus* var. *sibiricus* CARADJA, 1921, D. Ent. Z. Iris 34 : 86. Lectotype ♂ (fig. 2, 3, 8, 14 et 15), U.R.S.S., Raddé (prép. génit. C.G. n° 3277), **présente désignation** [examiné]. **Syn. nov.** *Leioptilus zermattensis* MÜLLER-RUTZ, 1930, Mitt. Schweiz. ent. Ges. 15 : 552. Lectotype ♂ (fig. 1, 7 et 13), Suisse, Zermatt, 17-VII-1932 (prép. génit. C.G. n° 3338), **présente désignation** [examiné]. **Syn. nov.**

2. *Leioptilus korbi* (CARADJA, 1921) **comb. nov., bona species.**

Pterophorus korbi CARADJA, loc. cit. Lectotype ♀ (fig. 4, 9 et 16), U.R.S.S., Chabarowska (prép. génit. C.G. n° 3279) **présente désignation** [examiné].

3. *Leioptilus catharodactylus* (CARADJA, 1921) **comb. nov., stat. rev.**

Pterophorus lienigianus var. *catharodactylus* CARADJA, loc. cit. lectotype ♂ (fig. 5, 10 et 17), U.R.S.S., Chabarowska (prép. génit. C.G. n° 3282) **présente désignation** [examiné].

4. *Leioptilus trimmatodactylus* (CHRISTOPH, 1872).

Pterophorus trimmatodactylus CHRISTOPH, Hor. Soc. Ent. Ross. 9 : 38, pl. 2, fig. 34. Lectotype ♂, U.R.S.S., Sarepta, 14-VIII-1866 (prép. génit. B. M. Pyralidae n° 17061) [examiné].

(*) 8^e note. Description d'un *Stenoptilia* nouveau dans le groupe *graphodactyla* TREITSCHKE. Alexanor. Sous presse.

Pterophorus (var. ?) *turbidellus* CARADJA, loc. cit. Lectotype ♂ (fig. 6, 11, 12, 19 et 20), U.R.S.S., Uralsk, 21-VI-[19]07 (prép. génit. C.G. n° 3283) présente désignation [examiné]. Syn. nov.

Commentaires

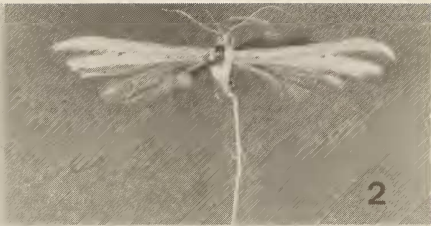
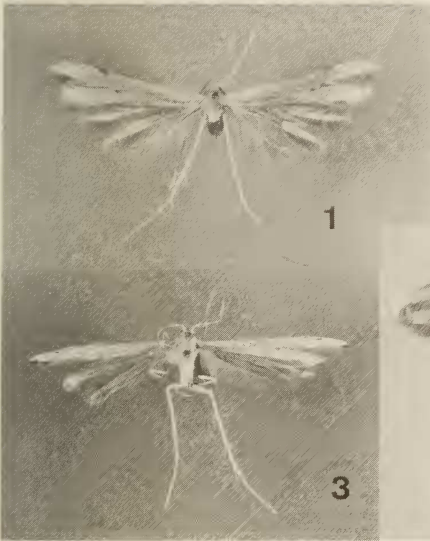
Leioptilus zermattensis MÜLLER-RUTZ. Tant par l'habitus que par les genitalia mâle, dont on remarquera la forme caractéristique des valves avec, sur celle de gauche, la harpe assez longue et fine, est un synonyme de *distinctus* H.-S. **Nota.** Avec les syntypes, M. DE BROS m'a envoyé deux préparations génitales. Je n'ai pu me servir de celles-ci, faute de savoir à quels individus elles appartenaient.

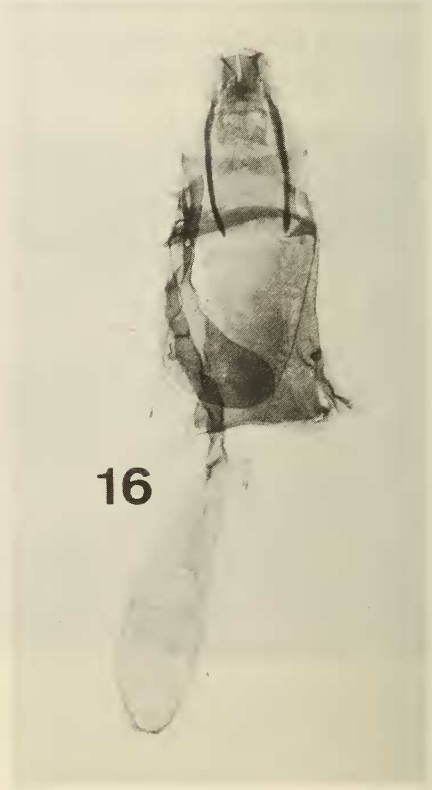
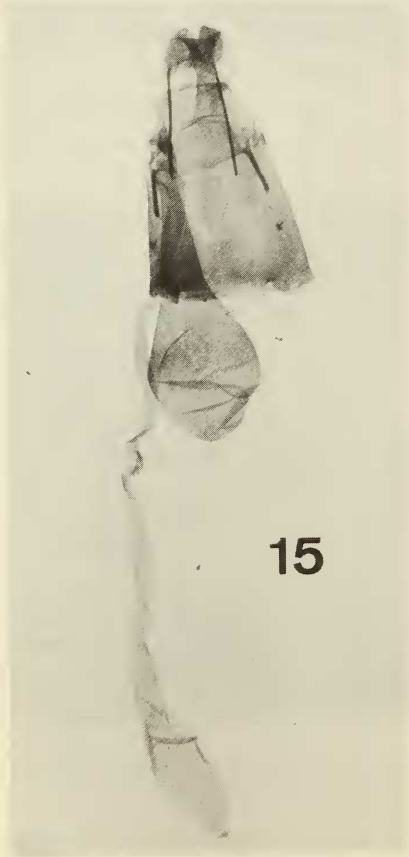
Leioptilus sibiricus CARADJA. Le commentaire est le même que pour *zermattensis*. Les genitalia mâle et femelle sont bien conformes à ceux de *distinctus* H.-S.

Leioptilus korbi CARADJA. Il s'agit d'une espèce grande, jaune pâle, avec un petit point brun à la base de la fissure et une ombre brunâtre costale au lobe supérieur. Les genitalia femelle sont bien différenciés et l'on remarquera l'apomorphie constituée par les apophyses postérieures filiformes très longues terminées en bouton. Un paralectotype, également femelle (prép. génit. C.G. n° 3280), est conforme au lectotype.

Leioptilus catharodactylus CARADJA. Cette bonne espèce est proche par son habitus de *scarodactylus* Hb. On remarquera les genitalia femelle avec les apophyses postérieures spiniformes. Un paralectotype femelle (prép. génit. C.G. n° 3281, fig. 18) est un *lienigianus* ZELLER.

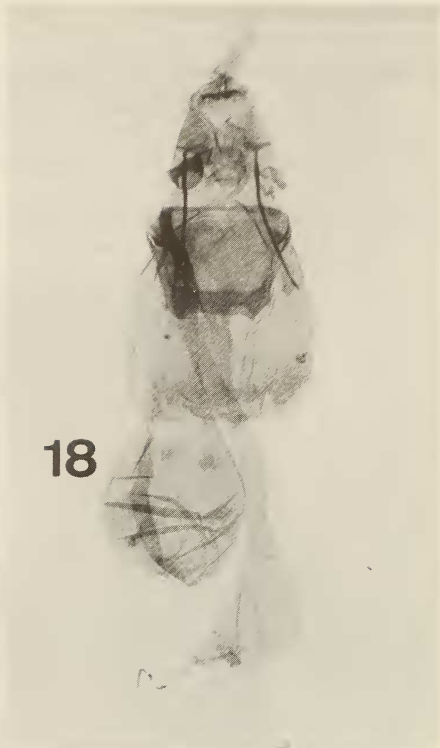
Leioptilus turbidellus CARADJA. Sa synonymie avec *trimmatodactylus* CHRISTOPH est indiscutable. On remarquera les genitalia mâle avec l'apex de la valve droite bilobé, la harpe de la valve gauche recourbée ; chez la femelle, la bursa copulatrix dont les deux poches sont bien conformes à *trimmatodactylus*. **Nota.** ZAGULAJEV a figuré dans son ouvrage les types de CHRISTOPH en indiquant les numéros des préparations génitales qui s'y rapportent. J'avoue ne pas comprendre comment ce lectotype peut se trouver à la fois en Union Soviétique et à Londres. J'ai en effet photographié le lectotype mâle à Londres (ex coll. CHRISTOPH, ex coll. WALSINGHAM). Je pense que l'exemplaire du British Museum doit être considéré comme le lectotype authentique. De toute façon, les deux «lectotypes» appartiennent au même taxa.







17



18



19



20

Références bibliographiques

- CARADJA, Prince Aristide, 1921. Beitrag zur Kenntnis der geographischen Verbreitung der Microlepidopteren des palaearktischen Faunengebietes nebst Beschreibung neuer Formen. *D. ent. Zeit. Iris* 34 : 75-95.
- MÜLLER-RUTZ, J., 1933. Altes und Neues aus der Familie Pterophoridae. *Mitt. Schweiz. ent. Ges.* 15 : 552-553.
- ZAGULAJEV, A. K., 1986. Pterophoridae-Pterophorides. In : Clefs de détermination des Insectes de la partie européenne de l'U.R.S.S. 4 (3) : 26-215. Académie des Sciences de l'U.R.S.S., Institut de Zoologie, Leningrad.

Légende des figures

Fig. 1 à 12 : Types de *Leioptilus* et étiquettes portées par ceux-ci ; fig. 1, *L. zermattensis* MÜLL.-RUTZ, lectotype ♂ ; fig. 2, *L. sibiricus* CARADJA, lectotype ♂ ; fig. 3, idem, paralectotype ♀ ; fig. 4, *L. korbi* CARADJA, lectotype ♀ ; fig. 5, *L. catharodactylus* CARADJA, lectotype ♂ ; fig. 6, *L. turbidellus* CARADJA, lectotype ♂. Étiquette : fig. 7, de *zermattensis* ; fig. 8, de *sibiricus* ; fig. 9, de *korbi* ; fig. 10, de *catharodactylus* ; fig. 11, de *turbidellus* ; fig. 12, idem (paralectotype).

Fig. 13 à 16 : Genitalia mâle ou femelle de *Leioptilus* ; fig. 13, *L. zermattensis*, lectotype (prép. génit. C.G. n° 3338) ; fig. 14, *L. sibiricus*, lectotype (prép. génit. C.G. n° 3277) ; fig. 15, idem, paralectotype (prép. génit. C.G. n° 3278) ; fig. 16, *L. korbi*, lectotype (prép. génit. C.G. n° 3279).

Fig. 17 à 20 : Genitalia mâle ou femelle de *Leioptilus* ; fig. 17, *L. catharodactylus*, lectotype (prép. génit. C.G. n° 3282) ; fig. 18, idem, paralectotype (prép. génit. C.G. n° 3280) ; fig. 19, *L. turbidellus*, lectotype (prép. génit. C.G. n° 3283) ; fig. 20, idem, paralectotype (prép. génit. C.G. n° 3284).